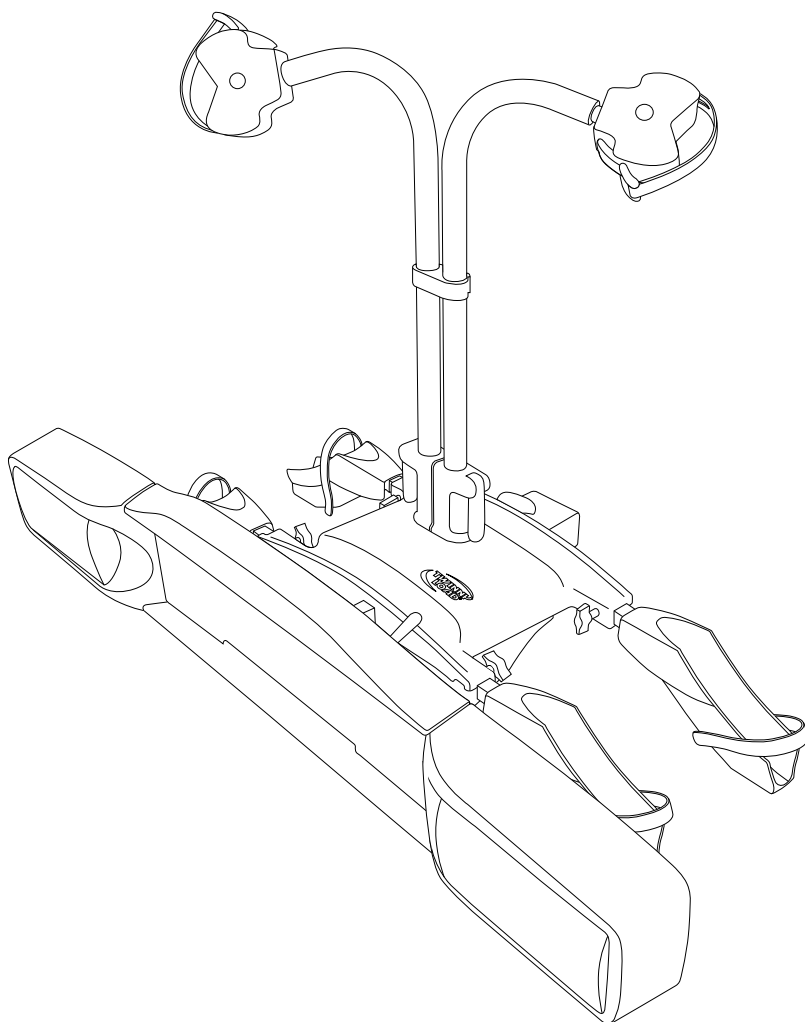




# Twinny Load<sup>®</sup> Power Carrier



Montagevoorschrift en gebruiksaanwijzing



Hartelijk gefeliciteerd met de aanschaf van uw nieuwe Twinny Load® fietsdrager. U kunt er nu zorgeloos met de auto en fietsen op uit trekken. Gewoon, lekker actief zijn en nieuwe routes verkennen. We wensen u namens Twinny Load en de ANWB veel plezier met uw nieuwe fietsdrager.

## **Algemeen**

### **Kogeldruk**

Op het typeplaatje van de trekhaak wordt de maximaal toelaatbare kogeldruk aangegeven. Het gewicht van de fietsdrager en fietsen samen mag niet hoger zijn dan deze kogeldruk. Het gewicht van de fietsdrager met fietsen mag de 75 kg nooit overschrijden. Het gewicht van de Twinny Load® Power Carrier is 14,2 kg. Het gewicht van uw fiets kunt u in het bijgeleverde boekje bij uw fiets of wellicht via internet vinden.

### **Verlichting**

De verlichting van de fietsdrager is 12V.

### **Wettelijke eisen**

De Twinny Load Power Carrier voldoet aan alle wettelijke eisen die in Europa gelden voor een fietsdrager. Zie ook [www.twinnylload.nl](http://www.twinnylload.nl).

### **Kwaliteit**

Alle dragers zijn ontworpen en geproduceerd volgens de hoogste kwaliteitsstandaard. Stabiliteit, flexibiliteit, gebruiksvriendelijkheid, goede rijeigenschappen en een lange levensduur staan bij ons voorop.

### **Schoonhouden**

Maak de drager na gebruik schoon en zorg er voor dat hij vrij is van pekel- en dieselaanslag.

### **Opbergen**

Berg de drager altijd droog op.

### **Accessoires**

Er zijn verschillende accessoires voor uw fietsdrager te verkrijgen. Zie voor een compleet overzicht [www.twinnylload.nl](http://www.twinnylload.nl).

### **Gereedschap**

Voor het monteren en instellen van de fietsdrager heeft u nodig:

- 2 x steek- /ringsleutel 17 mm

### **Helpdesk**

Voor vragen kunt u terecht bij onze helpdesk op telefoonnummer 0578 - 677 825. Wij zijn bereikbaar op werkdagen van 14.00 - 16.00 uur.

# Onderdelen Twinny Load® Power Carrier

- 1 x drager
- 4 x wielgoten
- 1 x geleideset
- 1 x hangslot
- 2 x lichtunit (L+R)
- 2 x frame-armen
- 1 x beschermkap
- garantiekaart

## Waarschuwingen

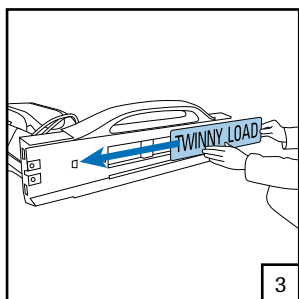
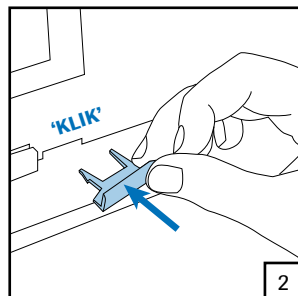
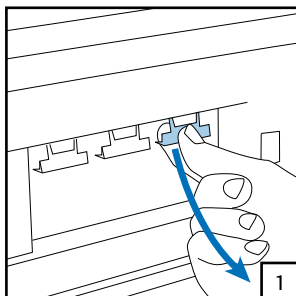
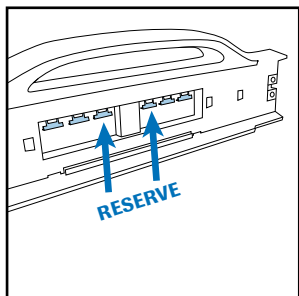
- De fietsdrager moet volgens de montagevoorschriften in elkaar worden gezet.
- Drager en fietsen moeten volgens de gebruiksaanwijzing worden gemonteerd.
- Er mogen geen wijzigingen worden aangebracht aan het product.
- De verlichting is bestemd voor een 12V-installatie.
- Controleer na de eerste gereden kilometers de bevestiging van fietsdrager en fietsen.
- Pas uw snelheid aan bij verkeersdrempels.
- Gebruik nooit sjordbanden of touwen om uw fiets extra vast te zetten, deze kunnen het frame van uw fiets onherstelbaar beschadigen.
- Let op! Als het mistachterlicht constant blijft branden als u uw fietsdrager aansluit, dan is de stekkerdoos van de auto niet conform de DIN-norm aangesloten. Laat dit bij uw garage herstellen.

### **Controleer vóór u gaat rijden of:**

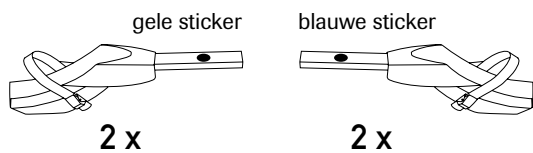
- de fietsdrager goed op de trekhaak is bevestigd;
- de verlichting op de fietsdrager correct werkt;
- de twee lichtunits op de juiste breedte zijn ingesteld en in de borging zijn geklikt;
- er geen kabel los hangt;
- alle vleugelbouten van de wielgoten zijn aangedraaid;
- de frameklemmen aan de fietsen goed zijn aangedraaid;
- alle wielen met de riempjes zijn vastgezet;
- de grendel van het kantelmechaniek in het gat zit en is geblokkeerd;
- er geen losse spullen op de fietsen of op de fietsdrager liggen;
- de sleutels uit de sloten zijn genomen;
- de achteruitrijlamp in de rechter lichtunit zit.

## Montage kentekenplaat

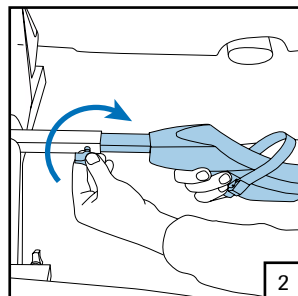
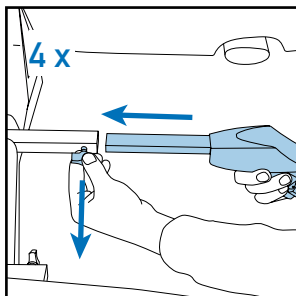
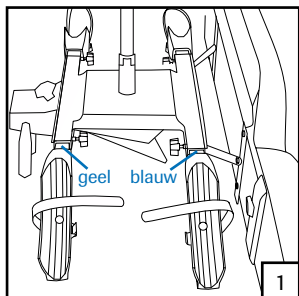
Clips afbreken 1, clips plaatsen 2, nummerbord inschuiven 3.



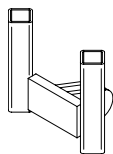
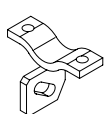
## Montage wielgoten



Wielgoten invoeren d.m.v. kleuraanduiding 1, vleugelbouten aandraaien 2.



# Montage geleideset en fietsdrager

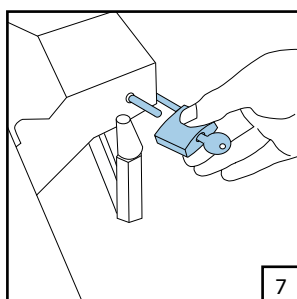
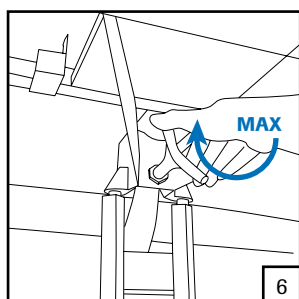
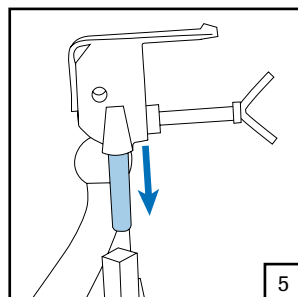
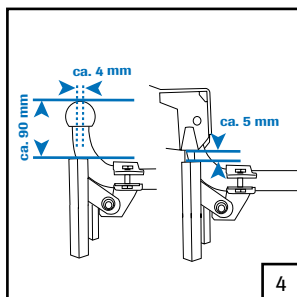
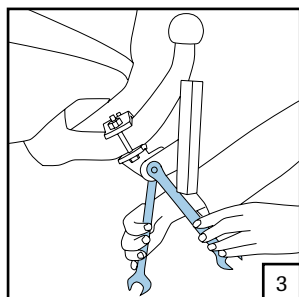
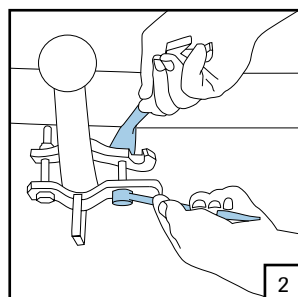
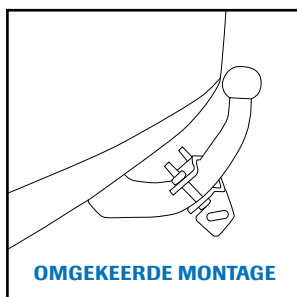
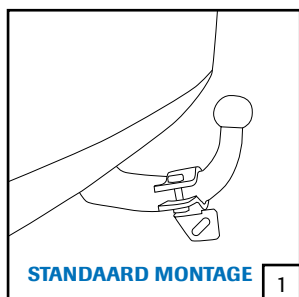


steeksleutel 17 mm

3 x

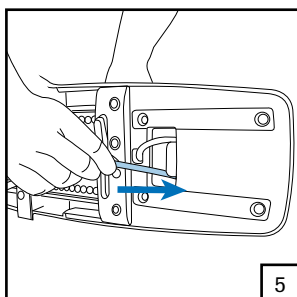
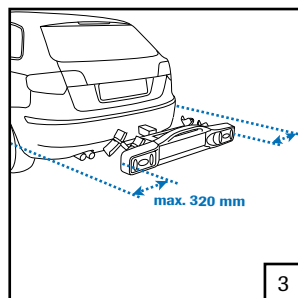
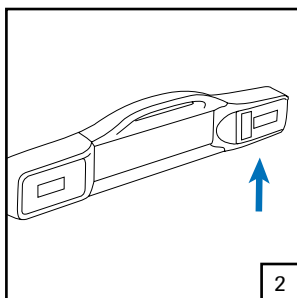
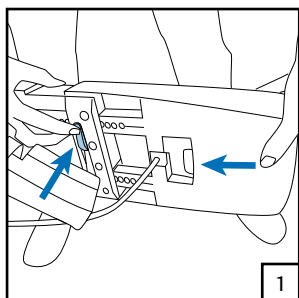
2 x

Indien te weinig ruimte, bocht te lang en/of trekhaak te hoog, omgekeerde montage toepassen **1**,  
monteer beugel nog beweegbaar op trekhaak **2**, monteer geleideset **3**, geleideset afstellen  
volgens maatvoering en vastdraaien **4**, plaats fietsdrager **5**, draai T-bout aan **6**, zet fietsdrager  
op slot **7**.



## Montage lichtunit

Lichtunit inschuiven **1**, achteruitrijlicht rechts plaatsen **2**, breedte instellen (stapjes van 1 cm) volgens tabel **3**, stekker aansluiten en verlichting controleren **4**, overtollige kabel opbergen **5**.



Let op:  
7 polige stekker aan auto,  
geen achteruitrijlicht drager.

### Autobreedte

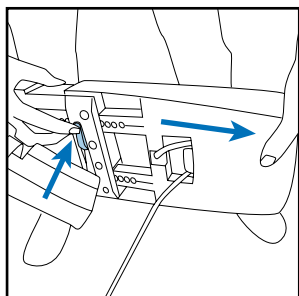
Tot 1,80 m  
Tot 1,84 m  
Tot 1,88 m  
Tot 1,92 m  
Tot 1,96 m  
Tot 2,02 m

### Uitschuiven per kant

niet uitschuiven  
2<sup>e</sup> klik  
4<sup>e</sup> klik  
6<sup>e</sup> klik  
8<sup>e</sup> klik  
11<sup>e</sup> klik (= max)

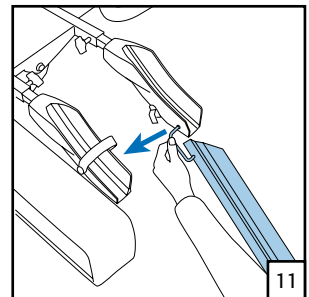
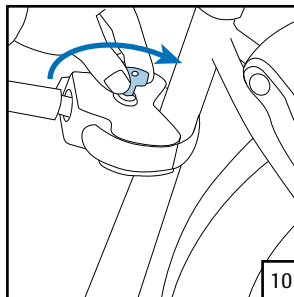
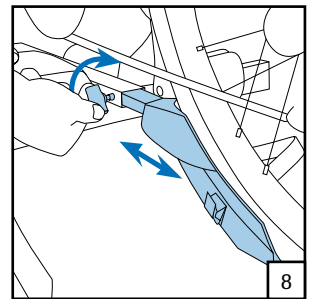
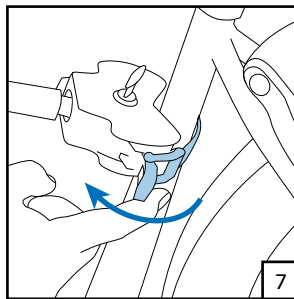
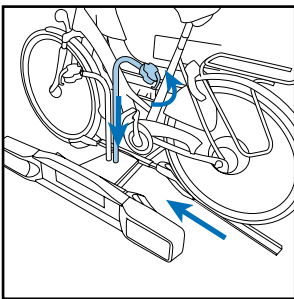
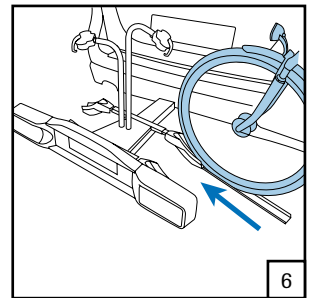
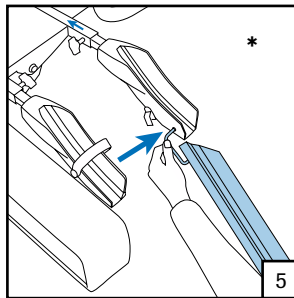
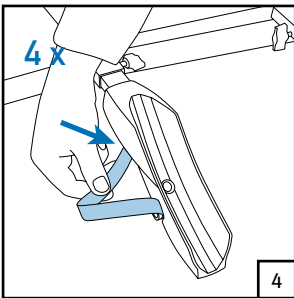
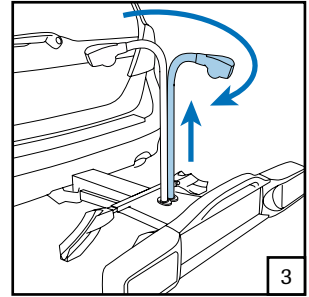
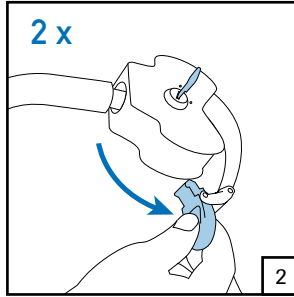
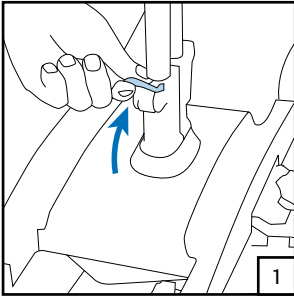
De breedte van uw auto staat vermeld in het instructieboek van de auto.

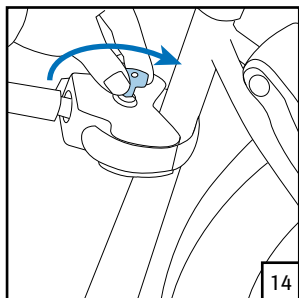
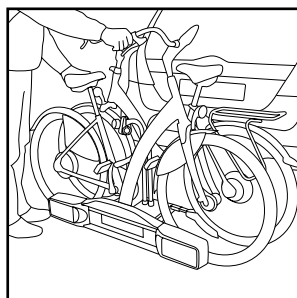
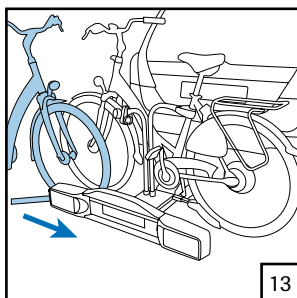
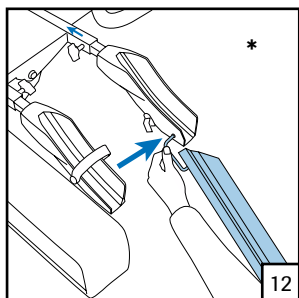
## Uitnemen lichtunit



## Fietsen plaatsen

Klemhevel van frame-armen omhoog duwen **1**, sleutel in stand 'open', riempje openen **2**, frame-arm omhoog en wegdraaien **3**, riempje naar achter buigen en vastklemmen **4**, oprijgoot\* inhaken **5**, eerste fiets oprijden aan rijderszijde, framebuis in positie brengen en naar beneden duwen **6**, riempje frameklem aantrekken **7**, wielgoten afstellen en vleugelbouten vastdraaien **8**, klemhevel van frame-armen naar beneden duwen **9**, frameklem op slot draaien, sleutel eruit **10**, uithalen oprijgoot\* **11**, oprijgoot\* inhaken **12**, tweede fiets oprijden **13**, frameklem op slot draaien, sleutel eruit **14**.

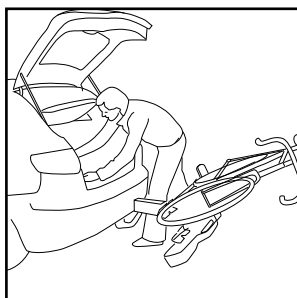
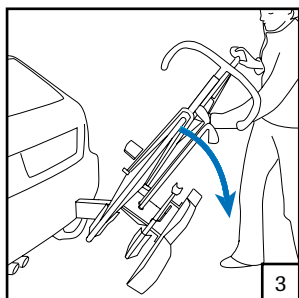
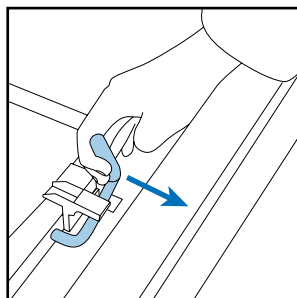
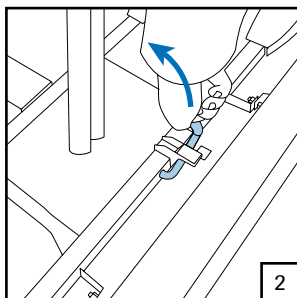
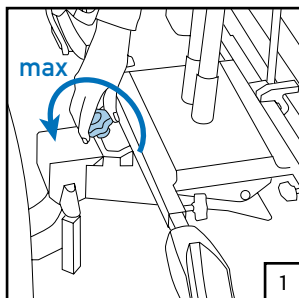




\* Ophijgoot is als accessoire verkrijgbaar.  
Art.nr. 62.99.62984

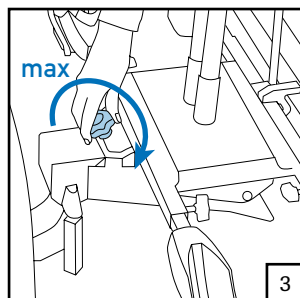
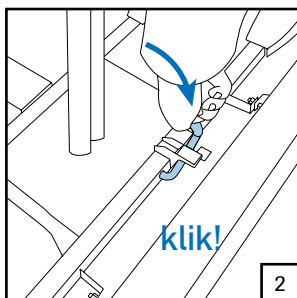
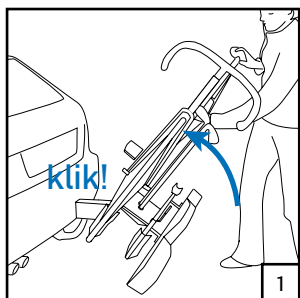
## Kantelen drager

Sterbout geheel losdraaien 1, grendel omhoog uit borging halen en naar u toe trekken 2, fietsdrager achterover kantelen 3.

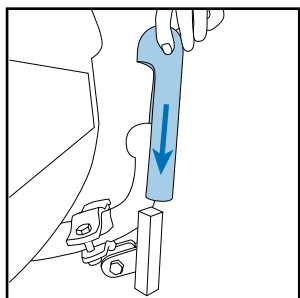


## Terugkantelen drager

Kantel fietsdrager in oorspronkelijke stand, grendel moet in gat klikken **1**, borging terugduwen **2**, sterbout geheel vastdraaien **3**.



## Beschermkap plaatsen



# Garantie

Op vertoon van het garantiebewijs en de aankoopbon geeft Twinny Load B.V. zeven jaar garantie op de Twinny Load® fietsdrager, te rekenen vanaf de datum van aankoop, zoals vermeld op de aankoopbon.

De garantie bestaat uit gratis reparatie of vervanging van onderdelen in geval van materiaal- en constructiefouten.

De garantie gaat in nadat u het garantiebewijs heeft geactiveerd op de Twinny Load® website [www.twinnyload.nl](http://www.twinnyload.nl) of via het versturen van de bij het garantiebewijs geleverde antwoordkaart.

## Voorwaarden:

- de fietsdrager moet volgens de bijgeleverde montagevoorschriften in elkaar zijn gezet;
- de fietsdrager moet volgens de bijgeleverde gebruiksaanwijzing op de auto worden gemonteerd;
- de fietsen moeten volgens de bijgeleverde gebruiksaanwijzing op de fietsdrager zijn geplaatst en vastgezet;
- er mogen geen wijzigingen worden aangebracht aan het product;
- elke verantwoordelijkheid voor persoonlijk letsel en/of schades aan eigendommen en hieruit voortvloeiende vermogensschades die zijn veroorzaakt door foutieve montage of foutief gebruik worden uitgesloten;
- er is geen garantie op defecten die veroorzaakt zijn door ongelukken, onwettig en ondeskundig gebruik van het voertuig of defecten aan het voertuig waarop de fietsdrager is gemonteerd;
- de garantietermijn wordt niet verlengd of vernieuwd door uitvoering van garantiwerkzaamheden;
- repareren of vervangen van het product binnen de gestelde garantietermijn is uitsluitend mogelijk voor de originele koper, volgens het aankoopbewijs;
- reclamaties dienen ingediend te worden op het aankoopadres dat op de aankoopbon staat vermeld. De fietsdrager, inclusief alle bijgeleverde onderdelen, moet op dit adres worden achtergelaten;
- de koper is verantwoordelijk voor de kosten van het retourneren en weer afhalen van het product en/of onderdelen op het aankoopadres;
- de garantie vervalt indien de fietsdrager onvoorzichtig en onjuist is behandeld of slecht is onderhouden, ter beoordeling Twinny Load B.V.;
- de garantie vervalt indien het serienummer is gewijzigd, beschadigd of verwijderd. De fietsdrager moet voldoen aan de technische specificatie;
- de garantie vervalt indien er geen aankoopbon is, de bon is gewijzigd of onleesbaar;
- defecten ten gevolge van slijtage bij normaal gebruik, ter beoordeling van Twinny Load B.V., vallen niet onder de garantie.

## Disclaimer

Niet onder de garantie vallen niet door Twinny Load B.V. gemonteerde materialen. De aansprakelijkheid van de fabrikant uit hoofde van de overeenkomst is nadrukkelijk beperkt tot de nakoming van de in dit bewijs omschreven garantieverplichtingen. Elke vordering tot schadevergoeding, behoudens die ter zake van het niet nakomen van garantieverplichtingen, is uitgesloten. Met inachtneming van de dwingendrechtelijke bepalingen inzake (product-)aansprakelijkheid, kunnen nimmer meer rechten worden ontleend ter zake van enig bedrijfs- of gevolgschade, of welke (persoonlijke) schade dan ook, die zou voortvloeien uit defecten aan door Twinny Load B.V. geleverde materialen of uitgevoerde werkzaamheden.

## Noteer voor uw eigen administratie:

**Type drager:**

Power Carrier

Serienummer: .....

Aankoopdatum: .....

[www.twinnylload.nl](http://www.twinnylload.nl)